

ดัชนีความเชื่อมั่นผู้บริโภคโดยรวม

ดัชนีความเชื่อมั่นผู้บริโภคเดือนตุลาคม 2567 เท่ากับ 52.9



รายการ

ก.ย.67

ต.ค.67

+/-

1. ดัชนีความเชื่อมั่นผู้บริโภคโดยรวม

51.6

52.9

▲

2. ดัชนีความเชื่อมั่นผู้บริโภคในปัจจุบัน

43.1

44.8

▲

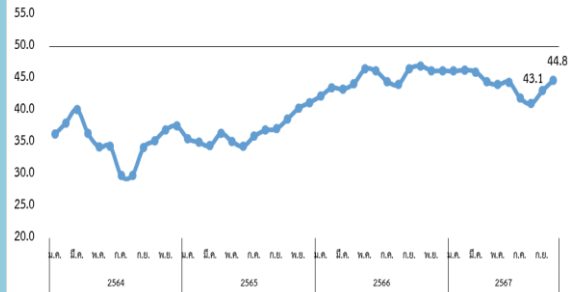
3. ดัชนีความเชื่อมั่นผู้บริโภคในอนาคต (3 เดือนข้างหน้า)

57.2

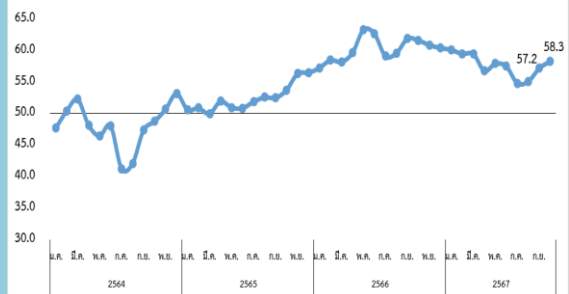
58.3

▲

ดัชนีความเชื่อมั่นผู้บริโภคในปัจจุบัน

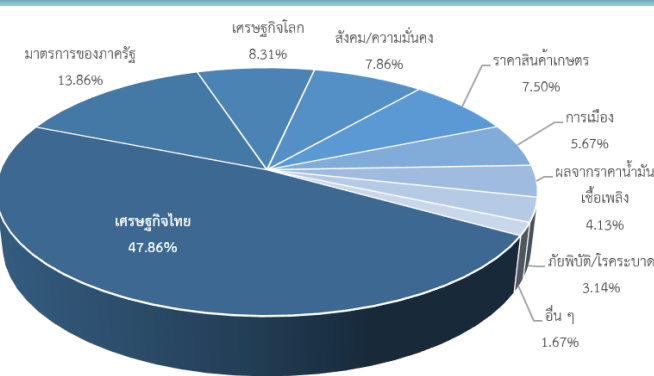


ดัชนีความเชื่อมั่นผู้บริโภคในอนาคต (3 เดือนข้างหน้า)



ดัชนีความเชื่อมั่นผู้บริโภคโดยรวม เดือนตุลาคม 2567 ปรับตัวเพิ่มขึ้นมาอยู่ที่ระดับ 52.9 จากระดับ 51.6 ในเดือนก่อนหน้า เป็นการปรับเพิ่มมาอยู่ในช่วงเชื่อมั่นติดต่อกันเป็นเดือนที่ 2 โดยดัชนีความเชื่อมั่นผู้บริโภคในปัจจุบันปรับเพิ่มมาอยู่ที่ระดับ 44.8 จากระดับ 43.1 และดัชนีความเชื่อมั่นผู้บริโภคในอนาคต (3 เดือนข้างหน้า) ปรับเพิ่มมาอยู่ที่ระดับ 58.3 จากระดับ 57.2 สาเหตุของการปรับเพิ่มคาดว่ามาจาก 1) การดำเนินนโยบายที่เร่งแก้ไขปัญหาด้านเศรษฐกิจและสังคม โดยเฉพาะมาตรการกระตุ้นเศรษฐกิจของภาครัฐ (เงินดิจิทัล 1 หมื่นบาท) ช่วยส่งเสริมการบริโภคในประเทศ 2) การส่งออกขยายตัวดีตามความต้องการสินค้าเกษตรและอาหารที่เพิ่มขึ้น และ 3) การทยอยลดอัตราดอกเบี้ยของธนาคารพาณิชย์ตามทิศทางอัตราดอกเบี้ยนโยบาย ช่วยผ่อนคลายความกังวลด้านการเงินให้กับประชาชน อย่างไรก็ตาม การชะลอตัวของเศรษฐกิจโลก สะท้อนจากสงครามการค้าและปัญหาภูมิรัฐศาสตร์ที่ยังคงยืดเยื้อ ประกอบกับหนี้ครัวเรือนของไทยยังอยู่ในระดับสูง เป็นปัจจัยกดดันที่ต้องติดตามอย่างใกล้ชิดต่อไป

ปัจจัยสำคัญที่ส่งผลต่อความเชื่อมั่นผู้บริโภค

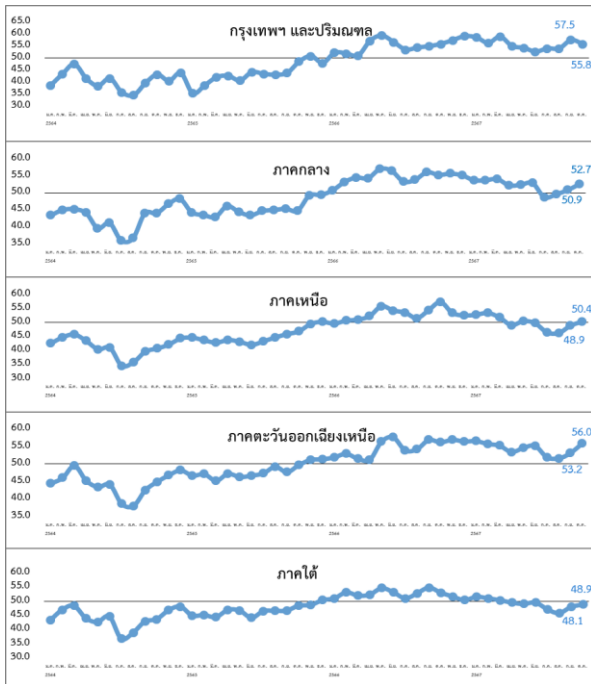


เมื่อพิจารณาปัจจัยสำคัญที่ส่งผลต่อความเชื่อมั่นผู้บริโภคพบว่า เศรษฐกิจไทยส่งผลต่อความเชื่อมั่นผู้บริโภคมากที่สุด คิดเป็นร้อยละ 47.86 รองลงมา คือ มาตรการของภาครัฐ คิดเป็นร้อยละ 13.86 เศรษฐกิจโลก คิดเป็นร้อยละ 8.31 สังคม/ความมั่นคง คิดเป็นร้อยละ 7.86 ราคาสินค้าเกษตร คิดเป็นร้อยละ 7.50 การเมือง คิดเป็นร้อยละ 5.67 ผลจากราคาน้ำมันเชื้อเพลิง คิดเป็นร้อยละ 4.13 ภัยพิบัติ/โรคระบาด คิดเป็นร้อยละ 3.14 และอื่น ๆ คิดเป็นร้อยละ 1.67 ตามลำดับ

หมายเหตุ : ตั้งแต่เดือนกรกฎาคม 2562 สำนักงานนโยบายและยุทธศาสตร์การค้า เริ่มใช้ดัชนีความเชื่อมั่นผู้บริโภคที่มีการปรับปรุงใหม่ (REV .CCI 2019) ซึ่งมีการปรับปรุง ทั้งจำนวนกลุ่มตัวอย่าง แบบสอบถาม และวิธีการสำรวจ

สอบถามเพิ่มเติมได้ที่ กองดัชนีเศรษฐกิจการค้า สำนักงานนโยบายและยุทธศาสตร์การค้า กระทรวงพาณิชย์ โทร 0 2507 7337

ดัชนีความเชื่อมั่นผู้บริโภค จำแนกรายภาค

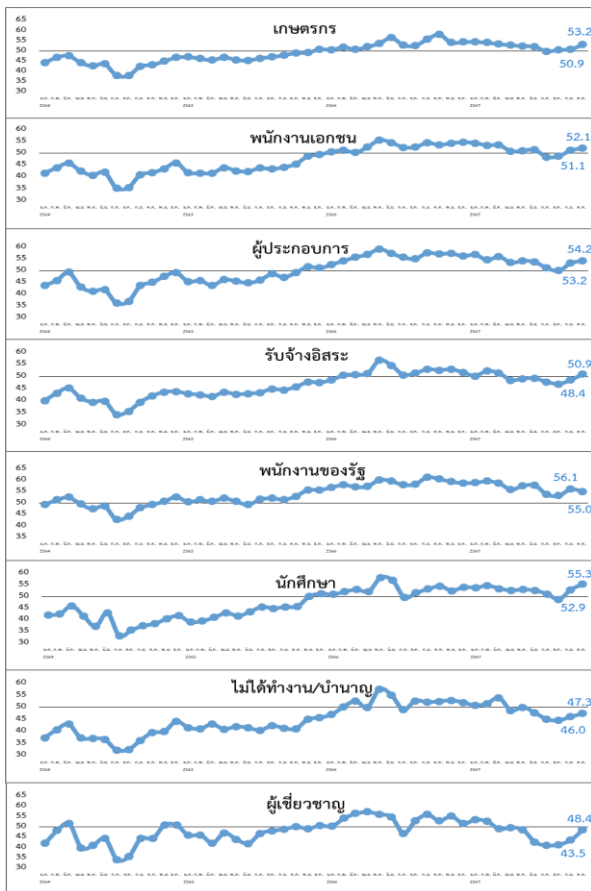


เมื่อพิจารณารายภูมิภาค พบว่า ดัชนีความเชื่อมั่นผู้บริโภคปรับตัวเพิ่มขึ้น 4 ภูมิภาค ขณะที่กรุงเทพฯ และปริมณฑลปรับลดลง ภาคกลาง ปรับตัวเพิ่มขึ้นจากระดับ 50.9 มาอยู่ที่ระดับ 52.7 โดยปัจจัยที่ส่งผลต่อความเชื่อมั่น 3 อันดับแรก คือ เศรษฐกิจไทย มาตรการของภาครัฐ และการเมือง

ภาคเหนือ ปรับตัวเพิ่มขึ้นจากระดับ 48.9 มาอยู่ที่ระดับ 50.4 ภาคตะวันออกเฉียงเหนือ จากระดับ 53.2 มาอยู่ที่ระดับ 56.0 และภาคใต้ จากระดับ 48.1 มาอยู่ที่ระดับ 48.9 โดยปัจจัยที่ส่งผลต่อความเชื่อมั่น 3 อันดับแรก คือ เศรษฐกิจไทย มาตรการของภาครัฐ และราคาสินค้าเกษตร

กรุงเทพฯ และปริมณฑล ปรับตัวลดลงจากระดับ 57.5 มาอยู่ที่ระดับ 55.8 แต่ยังคงอยู่ในช่วงความเชื่อมั่น โดยปัจจัยที่ส่งผลต่อความเชื่อมั่น 3 อันดับแรก คือ เศรษฐกิจไทย เศรษฐกิจโลก และสังคม/ความมั่นคง

ดัชนีความเชื่อมั่นผู้บริโภค จำแนกรายอาชีพ



เมื่อพิจารณาจำแนกรายอาชีพ พบว่า ดัชนีความเชื่อมั่นผู้บริโภคปรับตัวเพิ่มขึ้นเกือบทุกกลุ่มอาชีพ ยกเว้นพนักงานของรัฐ

เกษตรกร ปรับตัวเพิ่มขึ้นจากระดับ 50.9 มาอยู่ที่ระดับ 53.2 โดยปัจจัยที่ส่งผลต่อความเชื่อมั่น 3 อันดับแรก คือ เศรษฐกิจไทย ราคาสินค้าเกษตร และมาตรการของภาครัฐ

พนักงานเอกชน ปรับตัวเพิ่มขึ้นจากระดับ 51.1 มาอยู่ที่ระดับ 52.1 ผู้ประกอบการ จากระดับ 53.2 มาอยู่ที่ระดับ 54.2 และไม่ได้ทำงาน/บ้านอายุ จากระดับ 46.0 มาอยู่ที่ระดับ 47.3 โดยปัจจัยที่ส่งผลต่อความเชื่อมั่น 3 อันดับแรก คือ เศรษฐกิจไทย มาตรการของภาครัฐ และเศรษฐกิจโลก

รับจ้างอิสระ ปรับตัวเพิ่มขึ้นจากระดับ 48.4 มาอยู่ที่ระดับ 50.9 โดยปัจจัยที่ส่งผลต่อความเชื่อมั่น 3 อันดับแรก คือ เศรษฐกิจไทย มาตรการของภาครัฐ และการเมือง

นักศึกษา ปรับตัวเพิ่มขึ้นจากระดับ 52.9 มาอยู่ที่ระดับ 55.3 โดยปัจจัยที่ส่งผลต่อความเชื่อมั่น 3 อันดับแรก คือ เศรษฐกิจไทย สังคม/ความมั่นคง และการเมือง

พนักงานของรัฐ ปรับตัวลดลงจากระดับ 56.1 มาอยู่ที่ระดับ 55.0 แต่ยังคงอยู่ในช่วงความเชื่อมั่น โดยปัจจัยที่ส่งผลต่อความเชื่อมั่น 3 อันดับแรก คือ เศรษฐกิจไทย มาตรการของภาครัฐ และเศรษฐกิจโลก

เมื่อพิจารณาจากกลุ่มผู้เชี่ยวชาญ พบว่า ดัชนีความเชื่อมั่นผู้บริโภคปรับตัวเพิ่มขึ้น จากระดับ 43.5 มาอยู่ที่ระดับ 48.4

หมายเหตุ ผู้เชี่ยวชาญ คือ ผู้ทรงคุณวุฒิทางเศรษฐกิจของประเทศไทย และมีการติดตามภาวะเศรษฐกิจเป็นประจำ

สอบถามเพิ่มเติมได้ที่ กองดัชนีเศรษฐกิจการค้า สำนักงานนโยบายและยุทธศาสตร์การค้า กระทรวงพาณิชย์ โทร 0 2507 7337

ดัชนีความเชื่อมั่นผู้บริโภค	2566			เฉลี่ย 2566	2567									
	ต.ค.	พ.ย.	ธ.ค.		ม.ค.	ก.พ.	มี.ค.	เม.ย.	พ.ค.	มิ.ย.	ก.ค.	ส.ค.	ก.ย.	ต.ค.
โดยรวม	55.8	55.0	54.8	54.2	54.5	54.2	54.1	51.9	52.4	52.3	49.7	49.5	51.6	52.9
ในปัจจุบัน	47.0	46.3	46.3	45.1	46.2	46.4	46.1	44.5	44.1	44.5	42.0	41.1	43.1	44.8
ในอนาคต	61.6	60.9	60.4	60.2	60.1	59.5	59.5	56.8	57.9	57.5	54.8	55.1	57.2	58.3
รายอาชีพ														
เกษตรกร	58.1	54.1	54.4	53.6	54.4	54.1	53.4	52.8	52.4	52.1	49.8	50.6	50.9	53.2
พนักงานเอกชน	53.4	54.2	54.6	53.0	54.2	53.3	53.4	50.7	51.1	51.3	48.3	48.7	51.1	52.1
ผู้ประกอบการ	57.0	57.4	56.2	56.3	56.9	54.5	56.0	53.4	54.2	53.7	51.1	50.0	53.2	54.2
รับจ้างอิสระ	52.6	52.9	51.6	52.0	50.1	52.2	51.3	48.3	49.0	49.2	47.6	46.8	48.4	50.9
พนักงานของรัฐ	60.5	59.3	58.8	58.8	58.9	59.5	58.7	55.9	57.6	57.7	53.8	53.2	56.1	55.0
นักศึกษา	54.4	52.5	54.0	53.2	53.7	54.6	53.3	52.5	53.0	52.5	51.1	48.8	52.9	55.3
ไม่ได้ทำงาน/บ้านอายุ	52.4	52.8	51.9	51.9	50.7	51.5	53.8	48.6	49.9	47.6	44.9	44.4	46.0	47.3
รายภาค														
กรุงเทพฯ และปริมณฑล	55.9	57.4	59.1	55.3	58.6	56.2	58.9	55.0	54.3	52.6	54.0	54.0	57.5	55.8
กลาง	55.3	55.7	55.2	54.7	53.8	53.8	54.1	52.2	52.5	52.9	48.8	49.7	50.9	52.7
เหนือ	57.3	53.4	52.6	53.1	52.8	53.5	51.9	49.1	50.5	49.8	46.6	46.3	48.9	50.4
ตะวันออกเฉียงเหนือ	56.3	57.0	56.6	54.8	56.7	55.8	55.4	53.5	54.7	55.3	52.1	51.7	53.2	56.0
ใต้	53.1	51.8	50.5	52.6	51.6	51.1	50.4	49.6	49.1	49.6	47.2	45.8	48.1	48.9

- หมายเหตุ** 1. สํารวจข้อมูลจากผู้บริโภคจำนวน 5,802 คน ในทุกอำเภอทั่วประเทศ (884 อำเภอ/เขต) แยกเป็น 7 กลุ่มอาชีพ ตามโครงสร้างอาชีพประชากรในแต่ละภาค โดยได้รับความร่วมมือจากธนาคารเพื่อการเกษตรและสหกรณ์การเกษตร (ธ.ก.ส.) และสถาบันการศึกษาทั่วประเทศ
2. การอ่านค่าดัชนี : ระดับค่าของดัชนีมีค่าอยู่ระหว่าง 0 – 100 หากค่าของดัชนีมีค่าตั้งแต่ระดับ 50 ขึ้นไป หมายถึง ผู้บริโภคมีความเชื่อมั่นต่อภาวะเศรษฐกิจ (อยู่ในช่วงเชื่อมั่น) และหากค่าดัชนีต่ำกว่า 50 หมายถึง ผู้บริโภคมีความไม่เชื่อมั่นต่อภาวะเศรษฐกิจ (อยู่ในช่วงไม่เชื่อมั่น)

กำหนดการเผยแพร่ “ดัชนีความเชื่อมั่นผู้บริโภค” ครั้งต่อไป ในวันศุกร์ที่ 6 ธันวาคม 2567

ปัจจัยสำคัญที่ส่งผลต่อความเชื่อมั่นผู้บริโภค

ปัจจัย	เศรษฐกิจไทย (ร้อยละ)	เศรษฐกิจโลก (ร้อยละ)	มาตรการของรัฐ (ร้อยละ)	สังคม/ความมั่นคง (ร้อยละ)	การเมือง (ร้อยละ)	ภัยพิบัติ/โรคระบาด (ร้อยละ)	ราคาสินค้าเกษตร (ร้อยละ)	ผลจากราคาน้ำมันเชื้อเพลิง (ร้อยละ)	อื่น ๆ (ร้อยละ)
รายอาชีพ									
เกษตรกร	38.24	4.35	13.04	3.66	4.25	3.36	29.35	3.06	0.69
พนักงานเอกชน	44.97	11.70	15.76	11.39	5.09	3.21	2.18	4.18	1.52
ผู้ประกอบการ	51.70	8.74	14.08	6.58	6.27	3.49	3.29	5.24	0.62
รับจ้างอิสระ	52.31	6.39	16.09	6.15	6.51	2.13	3.79	5.09	1.54
พนักงานของรัฐ	45.40	10.02	16.48	8.56	6.46	3.72	1.78	5.65	1.94
นักศึกษา	62.05	5.81	3.93	9.40	6.32	2.56	2.91	1.20	5.81
ไม่ได้ทำงาน/บ้านอายุ	50.00	8.47	11.86	5.93	7.63	4.24	8.47	3.39	0.00
รายภาค									
กรุงเทพฯ และปริมณฑล	34.05	20.06	9.67	19.05	4.33	4.91	4.47	2.16	1.30
กลาง	48.18	6.61	11.80	6.76	8.17	4.83	6.68	5.27	1.71
เหนือ	55.14	5.32	16.93	3.28	5.14	2.84	7.27	3.10	0.98
ตะวันออกเฉียงเหนือ	50.23	7.32	15.17	7.72	3.79	1.46	8.05	3.93	2.33
ใต้	45.53	7.43	14.06	7.07	6.54	2.56	9.81	5.31	1.68

- หมายเหตุ**
- สำรวจข้อมูลจากผู้บริโภคจำนวน 5,802 คน ในทุกอำเภอทั่วประเทศ (884 อำเภอ/เขต) แยกเป็น 7 กลุ่มอาชีพ ตามโครงสร้างอาชีพประชากรในแต่ละภาค โดยได้รับความร่วมมือจากธนาคารเพื่อการเกษตรและสหกรณ์การเกษตร (ธ.ก.ส.) และสถาบันการศึกษาทั่วประเทศ
 - การอ่านค่าดัชนี : ระดับค่าของดัชนีมีค่าอยู่ระหว่าง 0 – 100 หากค่าของดัชนีมีค่าตั้งแต่ระดับ 50 ขึ้นไป หมายถึง ผู้บริโภคมีความเชื่อมั่นต่อภาวะเศรษฐกิจ (อยู่ในช่วงเชื่อมั่น) และหากค่าดัชนีต่ำกว่า 50 หมายถึง ผู้บริโภคมีความไม่เชื่อมั่นต่อภาวะเศรษฐกิจ (อยู่ในช่วงไม่เชื่อมั่น)

กำหนดการเผยแพร่ “ดัชนีความเชื่อมั่นผู้บริโภค” ครั้งต่อไป ในวันศุกร์ที่ 6 ธันวาคม 2567